

### NEW FEATURES

- warning sounds when battery power is low
- detachable 6' sensor wire
- wall mounting option
- press-to-test battery button

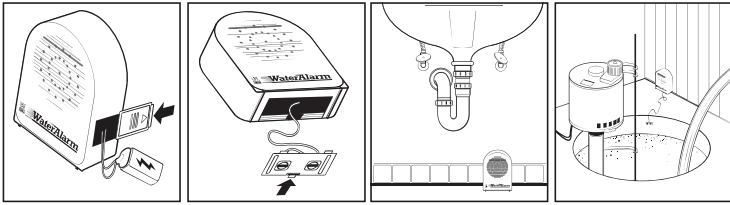
## OPERATING INSTRUCTIONS

**Installing the battery:** Remove the cover for the battery compartment, located on the right side of the alarm, and extend the wires and the connector that are inside. Snap a 9-volt battery onto the connector and place the battery back in the compartment, then replace the cover.

**Positioning the sensor:** The sensor is located on the bottom of the alarm. The alarm can be placed directly on the floor with the sensor compartment closed, or the sensor compartment can be opened and the sensor wires extended up to 6 feet to reach a sump pit or other remote location.

**Battery Life:** When battery level is low, a short warning beep will sound every 30 seconds. Replace battery as soon as possible.

**Replacing the battery:** Replace the battery if the alarm has operated for an extended period of time, or if the battery expiration date is approaching. You may want to mark the battery expiration date on a piece of tape and attach it to the alarm when you install the battery.



### LIMITED WARRANTY

Waterline warrants this product against defects in material or workmanship for a period of 1 year from the date of the first retail purchase. Waterline shall at its sole and absolute option, either repair or replace at no charge the defective unit with the same model or an equivalent model.

To obtain warranty service, you must take or deliver the product prepaid to Waterline with proof of purchase in the form of a bill of sale, receipted invoice which is evidence that the unit is within the warranty period.

This warranty does not cover damage or claims for damage due to abuse, improper maintenance, connection to an improper voltage supply, misuses, or acts of God.

REPAIR OR REPLACEMENT, AS PROVIDED UNDER THIS WARRANTY, IS THE EXCLUSIVE REMEDY OF THE CONSUMER. WATERLINE SHALL NOT BE LIABLE FOR ANY INCIDENTAL OR CONSEQUENTIAL DAMAGES FOR BREACH OF ANY EXPRESS OR IMPLIED WARRANTY ON THIS PRODUCT, EXCEPT TO THE EXTENT PROHIBITED BY APPLICABLE LAW. ANY IMPLIED WARRANTY OF MERCHANTABILITY OR FITNESS FOR A PARTICULAR PURPOSE ON THIS PRODUCT IS LIMITED IN DURATION TO THE DURATION OF THIS WARRANTY.

**WaterAlarm** Part/Pièce  
1650006

www.waterlineproducts.com  
Brampton, ON L6T 5V7 Canada



### NOUVELLES CARACTERISTIQUES

- avertissements sonores
- fil détecteur amovible de 6 pi.
- option support mural
- Bouton de pile "appuyez pour effectuer l'essai"

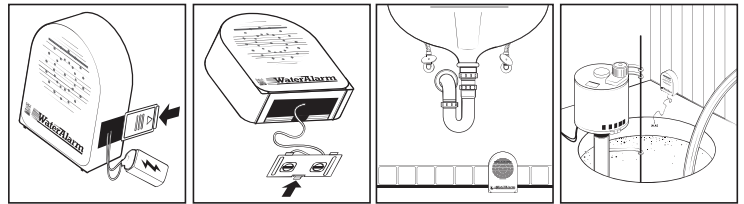
## MODE D'EMPLOI

**Mise en place de la pile :** Enlevez le couvercle du compartiment à piles, situé sur le côté droit de l'avertisseur, et étendez les fils et le capuchon de connexion qui sont logés à l'intérieur. Mettez en contact la pile 9 volts dans le capuchon de connexion et remplacez la pile dans le compartiment, puis fermez le couvercle.

**Positionnez le capteur :** Le capteur est situé au fond de l'avertisseur. L'avertisseur peut être placé directement sur le sol avec le compartiment du capteur fermé, ou le compartiment du capteur peut être ouvert et les fils du capteur peuvent s'allonger sur toute leur longueur de 1,83 m (6') pour atteindre un puisard ou autre endroit à l'écart.

**Durée de la pile:** Un bref avertissement sonore à tous les 30 secondes signale une faible charge de pile. Remplacez la pile dès que possible.

**Remplacement de la pile :** Remplacez la pile si l'avertisseur a été en service pour une période de temps prolongée, ou si la durée d'étagage de la pile s'achève. Il est recommandé d'indiquer la durée d'étagage de la pile sur un morceau de ruban et fixez-le à l'avertisseur lorsque vous mettez en place la pile.



### GARANTIE LIMITÉE

Waterline garantit ce produit contre des défauts soit de composants ou de vices de fabrication pour une période d'un an à partir de la date initiale d'achat au détail. Selon la décision exclusive et inconditionnelle de Waterline, celle-ci choisira soit de réparer ou de remplacer sans frais le produit défectueux avec le même modèle ou un modèle équivalent.

Afin d'obtenir le service de garantie, vous devez apporter ou expédier le produit fret payé d'avance à Waterline avec la preuve d'achat, c'est-à-dire un reçu de vente, un compte de facture représentant une preuve que le produit est encore sous garantie.

Cette garantie ne couvre pas des dommages ou des réclamations pour des dommages résultant de mauvais traitements, d'entretien inapproprié, de connexion à une alimentation en voltage inapproprié, des abus, ou de cas fortuits.

UNE RÉPARATION OU UN REMPLACEMENT, TEL QU'OFFERT PAR CETTE GARANTIE, EST LE DROIT UNIQUE DU CLIENT. WATERLINE NE SE PORTE PAS RESPONSABLE POUR TOUS DOMMAGES ACCESSOIRES OU INDIRECTS RÉSULTANT D'UNE RUPTURE DE TOUTE GARANTIE EXPLICITE OU TACITE DE CE PRODUIT, SAUF À LA LIMITE INTERDITE PAR LA LOI PERTINENTE. TOUTE GARANTIE TACITE DE QUALITÉ MARCHANDE OU DE COMPATIBILITÉ POUR UNE FIN PARTICULIÈRE SUR CE PRODUIT EST LIMITÉE DANS LE TEMPS À LA DURÉE DE CETTE GARANTIE.